
VÝROČNÍ ZPRÁVA

2005

Fakultní nemocnice u sv. Anny v Brně

Brno 2006



Fakultní nemocnice u sv. Anny v Brně

IČ: 00159816
právní forma: státní příspěvková organizace
poštovní adresa: Fakultní nemocnice u sv. Anny v Brně, Pekařská 53, 656 91 Brno
telefon: 54318 1111
fax: 543182100
adresa elektronické pošty: info@fnusa.cz
adresa internetové stránky: www.fnusa.cz

Způsob zřízení, zřizovatel:

Fakultní nemocnice u sv. Anny v Brně byla zřízena Ministerstvem zdravotnictví podle ust. § 39 odst. 1 zák. č. 20/1966 Sb., o péči o zdraví lidu a podle § 31 zákona č. 576/1990 Sb., o pravidlech hospodaření s rozpočtovými prostředky České republiky a obcí v České republice (rozpočtová pravidla)

Přehled hlavních činností:

Fakultní nemocnice u sv. Anny v Brně poskytuje obyvatelstvu základní, specializovanou a vysoce specializovanou diagnostickou a léčebnou péči, rovněž výdej léčiv ve své nemocniční lékárně. Její pracoviště jsou výukovými základnami Lékařské fakulty Masarykovy univerzity v Brně. FN u sv. Anny se podílí na odborné výuce žáků středních zdravotních škol a na postgraduální výchově absolventů lékařských a farmaceutických fakult. Plní vědecko-výzkumné úkoly, provádí klinické hodnocení léčiv a zdravotnických prostředků. V rozsahu potřebném pro naplnění účelu svého zřízení zajišťuje činnost ekonomickou, provozní, technickou, investiční, administrativní, činnost svých obslužných provozů.



Vážení přátelé,

předkládáme Vám výroční zprávu za rok 2005, rok naplněný nejen každodenní činností ve prospěch pacientů, ale rovněž prací na realizaci vizí a záměrů pro budoucnost.

Jednou ze stěžejních aktivit naší nemocnice byla příprava projektu Mezinárodního centra klinického výzkumu, projektu vzniklého z dlouhodobé spolupráce s Mayo Clinic v USA. Renomé našich odborníků, které si na tomto prestižním pracovišti vydobyli, bylo významným důvodem zájmu Mayo Clinic o širší spolupráci právě s naší nemocnicí. V souvislosti se záměrem vybudovat ve FN u sv. Anny komplexní mezinárodní pracoviště pro diagnostiku, léčbu a výzkum kardiovaskulárních chorob navštívili v průběhu roku naši nemocnici prof. Virend Somers a prof. Alexander Schirger z Mayo Clinic a vyslovili uznání naší práci. Významnou podporu má projekt u vrcholných zástupců Jihomoravského kraje, města Brna, Masarykovy univerzity a dalších brněnských vysokých škol. Byly připraveny podklady pro rozhodnutí vlády a v březnu letošního roku vláda realizaci a financování projektu schválila.

Neomezili jsme se však jen na tento zcela mimořádný projekt. Dlouholeté směřování nemocnice k léčbě onkologických onemocnění vyústilo v uznání naší nemocnice jako Komplexního onkologického centra garantovaného Českou onkologickou společností. Jeho činnost prolíná téměř všemi klinikami a odděleními. V souladu s dlouhodobými záměry profilace FN u sv. Anny jako vysoce specializovaného pracoviště vznikla nová specializovaná centra schválená ministerstvem zdravotnictví. Jde o Centrum pro primární imunodeficiencie, Centrum pro komplexní léčbu dutiny hrudní, mezihrudí a hrudní stěny, Centrum chirurgie pánevního dna a Centrum pro léčbu rozštěpových vad obličeje.

Pokračovali jsme v trendu modernizace a rekonstrukce jednotlivých pracovišť. Tak získalo nové prostory a vybavení např. ortodontické oddělení, čímž se rozšířil prostor pro výuku zejména postgraduální a rovněž pro léčbu ortodontických vad obyvatel brněnské aglomerace. Přemístěním ambulancí I. interní kliniky a dermatovenerologické kliniky získali pacienti odpovídající a příjemné prostředí, byl vybudován rozsáhlý rehabilitační provoz doléčovacího a rehabilitačního oddělení. Zahájena byla přístavba ambulancí II. interní kliniky a přestavba stávajících prostor kliniky, pracoviště s vysokým počtem léčených pacientů.

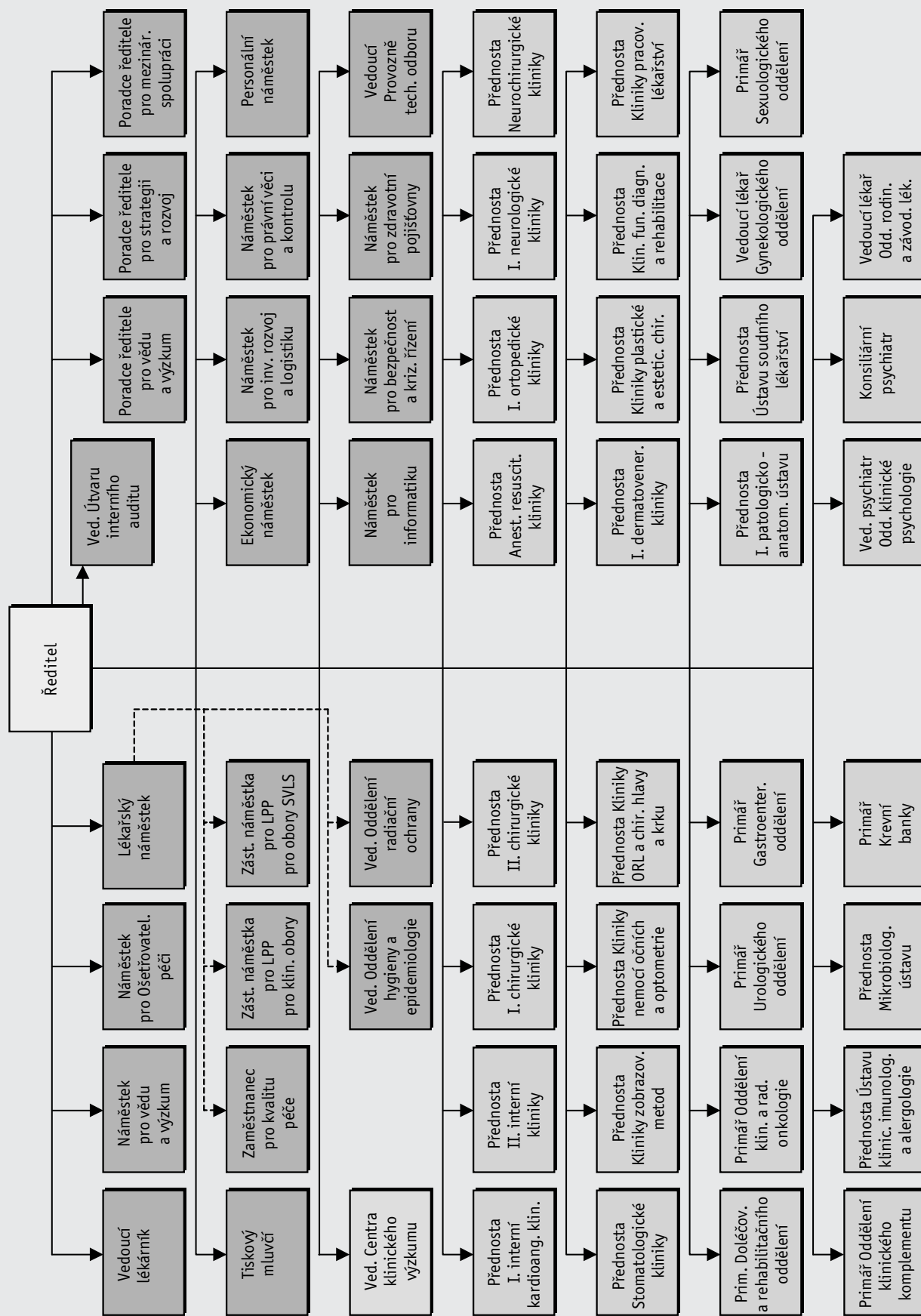
Je již téměř pravidlem připomenout, že činnost nemocnice je balancem mezi ekonomickými omezeními a snahou o poskytování maximálně kvalitní léčby. Nejinak tomu bylo i v loňském roce. Zvýšení platů bylo dalším impulsem k hledání rezerv ve stávajících výdajích. Jedním z kroků bylo provedení personálního auditu, který napomohl racionálnějšímu využití podpůrné části pracovišť nemocnice.

Fakultní nemocnice u sv. Anny v Brně pokračuje ve svém úsilí navázat na dlouholetou tradici a vytvářet moderní pracoviště využívající nejnovějších léčebných metod.

Děkujeme všem zaměstnancům, kteří se na tom podílejí, děkujeme všem spolupracujícím institucím a věříme, že i do budoucna bude tato spolupráce úspěšná.

MUDr. Roman Kraus, MBA
zastupující ředitel FN u sv. Anny

Organizační schéma Fakultní nemocnice u sv. Anny v Brně k 31. 12. 2005



Vedení FN u sv. Anny

Zastupující ředitel	MUDr. Roman Kraus, MBA
Zástupce ředitele	doc. MUDr. Petr Mayer, CSc.
Náměstek pro léčebně preventivní péči (pověřen)	MUDr. Ivo Rovný
Zástupce náměstka pro LPP pro klinické obory	MUDr. Ladislav Bednařík
Zástupce náměstka pro LPP pro obory SVLS	prim. MUDr. Eva Kotulánová
Náměstek pro vědu a výzkum	MUDr. Tomáš Kára
Náměstkyně ošetrovatelské péče	Jana Skálová
Vedoucí odboru hygieny a epidemiologie	MUDr. Jaromíra Kratochvílová
Vedoucí oddělení radiační ochrany	MUDr. Miloslav Müller
Ekonomický náměstek	Ing. Josef Kudlíčka
Náměstek pro HTS	Ing. Radvan Žáček
Vedoucí právně-kontrolního odboru	Mgr. Radomíra Jahodářová
Vedoucí zaměstnaneckého odboru	JUDr. Vladimír Kohoutek
Vedoucí odboru nemocniční informatiky	Ing. Hana Jechová, Ph.D.
Vedoucí odboru bezpečnosti a krizového řízení	Bc. Miloslav Humpolíček
Mluvčí nemocnice	Mgr. Naďa Kuklínková

Dozorčí rada FN u sv. Anny

stav k 31. 12. 2005

Předseda dozorčí rady

MUDr. Marek Radimský ředitel Psychiatrické léčebny Brno

Členové

Ing. Bc. Jiří Crha	ředitel Krajského úřadu Jm kraje
Doc. MUDr. Ivan Čapov, CSc.	přednosta I. chirurgické kliniky FN u sv. Anny
Mgr. Radomíra Jahodářová	vedoucí právně-kontrolního odboru FN u sv. Anny
Mgr. Vladimíra Kalfusová	MZČR
Ing. Jindřich Kadrnožka	Psychiatrická léčebna Brno
MUDr. Zora Prosková	vedoucí odboru zdravotnictví Magistrátu m. Brna
MUDr. Marek Radimský	ředitel Psychiatrické léčebny Brno
PhDr. Richard Svoboda	primátor města Brna
Prof. MUDr. Jan Žaloudík, CSc.	děkan LF MU

Klinická rada Fakultní nemocnice u sv. Anny v Brně

stav k 31. 12. 2005

Předseda

Prof. MUDr. Aleš Rejthar, CSc. přednosta I. patologicko-anatomického ústavu

Členové

MUDr. Martin Bareš	lékař, I. neurologická klinika
Doc. MUDr. Zdeněk Gregor, CSc.	zástupce přednosta II. chirurgické kliniky
Ing. Hana Jechová, Ph.D.	vedoucí odboru nemocniční informatiky
MUDr. Pavel Kuklínek, CSc.	zástupce přednosta Ústavu klinické imunologie a alergologie
Doc. MUDr. Petr Krupa, CSc.	přednosta kliniky zobrazovacích metod
PharmDr. Marek Lžičař	farmaceut, ústavní lékárna
Doc. MUDr. Helena Němcová, CSc.	lékař, II. interní klinika
Prof. MUDr. Věra Semrádová, CSc.	I. dermatovenerologická klinika
MUDr. Šárka Skorkovská, CSc.	lékař, klinika nemocí očních a optometrie
MUDr. Vladimír Spurný, CSc.	vedoucí lékař oddělení klinické a radiační onkologie
Miroslava Šnajdřová	vedoucí laborantka úseku klinické biochemie OKK
Prof. MUDr. Lenka Špínavá, Ph.D.	lékařka, I. interní klinika
MUDr. Renata Tejkalová	lékařka, Mikrobiologický ústav
Prof. MUDr. Jiří Vaněk, CSc.	přednosta stomatologické kliniky
Radana Vaňková	vrchní sestra kliniky plastické a estetické chirurgie

Kliniky, ústavy a oddělení

stav k 31. 12. 2005

Klinika, oddělení	přednosta
I. interní kardiologická klinika (I. IKAK)	prof. MUDr. Jiří Vítovec, CSc.
II. interní klinika (II. IK)	doc. MUDr. Miloslav Souček, CSc.
Doléčovací a rehabilitační oddělení (DRO)	vedoucí lékařka: MUDr. Marcela Nováková
I. neurologická klinika (NK)	prof. MUDr. Ivan Rektor, CSc.
I. dermatovenerologická klinika (DVK)	doc. MUDr. Vladimír Vašků, CSc.
Klinika pracovního lékařství (KPL)	prof. MUDr. Petr Brhel, CSc.
I. chirurgická klinika (I. CHK)	prof. MUDr. Ivan Čapov, CSc.
II. chirurgická klinika (II. CHK)	doc. MUDr. Jindřich Leypold, CSc.
I. ortopedická klinika (I. ORTK)	doc. MUDr. Pavel Janíček, CSc.
Neurochirurgická klinika (NCHK)	doc. MUDr. Zdeněk Novák, CSc.
Klinika plastické a estetické chirurgie (KPECH)	prof. MUDr. Jiří Veselý, CSc.
Urologické oddělení (URO)	vedoucí lékař: MUDr. Arne Rovný
Klinika nemocí očních a optometrie (KNOO)	doc. MUDr. Svatopluk Synek, CSc.
Klinika otorinolaryngologie a chir. hlavy a krku (KOCHHK)	prof. MUDr. Rom Kostřica, CSc.
Stomatologická klinika (STK)	prof. MUDr. Jiří Vaněk, CSc.
Anesteziologicko-resuscitační klinika (ARK)	doc. MUDr. Vladimír Šrámek, Ph.D.
Gynekologické oddělení (GYN)	vedoucí lékařka: MUDr. Iva Filová
Sexuologické oddělení	vedoucí lékařka: MUDr. Růžena Hajnová
Oddělení klinické a radiační onkologie (OKRO)	vedoucí lékař. MUDr. Vladimír Spurný, CSc.
Oddělení závodních a rodinných lékařů (OZRL)	vedoucí lékařka: MUDr. Milada Vinická
Klinika funkční diagnostiky a rehabilitace (KFDR)	prof. MUDr. Jarmila Siegelová, DrSc.
Gastroenterologické oddělení (GEO)	vedoucí lékař: MUDr. Ladislav Bednařík
Oddělení klinického komplementu (OKK)	vedoucí lékař: doc. MUDr. Vladimír Soška, CSc.
Klinika zobrazovacích metod (KZM)	doc. MUDr. Petr Krupa, CSc.
Ústav klinické imunologie a alergologie (ÚKIA)	prof. MUDr. Jiří Litzman, CSc.
I. patologicko-anatomický ústav (I. PAÚ)	prof. MUDr. Aleš Rejthar, CSc.
Ústav soudního lékařství (ÚSL)	prof. MUDr. Miroslav Hirt, CSc.
Mikrobiologický ústav (MÚ)	prof. MUDr. Miroslav Votava, CSc.
Konsiliární psychiatr (PSYCHY)	MUDr. Ludmila Prchalová
Oddělení klinické psychologie (OKP)	vedoucí oddělení: PhDr. Drahomír Balašík
Krevní banka (KB)	vedoucí lékařka: MUDr. Jarmila Celerová
Ústavní lékárna (ÚL)	vedoucí lékárný: PharmDr. Vladimír Holub
Centrum klinického výzkumu	MUDr. Tomáš Kára

Léčebná péče

FN u svaté Anny v Brně bezesporu patří mezi přední reprezentanty nemocnic nejvyššího typu v ČR a některých směrech se řadí k absolutní špičce ve specializovaných a vysoce specializovaných odvětvích.

Nejen vysoká specializace na nejvyšší úrovni, ale i komplexnost, kooperace a provázanost jednotlivých pracovišť dává FN USA velmi slibný pohled do budoucnosti.

Bohužel ekonomické faktory jsou hlavním a neustále se opakujícím důvodem, který brání dalšímu zlepšování poskytované péče, vybavování jednotlivých pracovišť a širšímu rozvoji těch nejmodernějších diagnostických a terapeutických postupů.

Přestože restriktivní a mnohdy demotivující opatření jsou v praxi stále častěji aplikována, osobním úsilím zdravotnického i nezdravotnického personálu jednotlivých pracovišť klinických oborů se daří, často s vypětím sil, udržet vysokou úroveň poskytované péče. Trend restrikce však je z dlouhodobého hlediska obtížně akceptovatelný, silně ovlivňuje chování a náladu zdravotnického i nezdravotnického personálu. Je nutný systémový zásah do celého zdravotního systému.

Přes některé nepříznivé faktory se v roce 2005 podařilo nadále rozvíjet nosné programy nemocnice.

V rámci programu kardiovaskulárního byl zpracován projekt vzniku Mezinárodního centra klinického výzkumu, který vyvolal obrovský zájem. Vláda České republiky přijala 8. března 2006 usnesení o realizaci projektu.

Traumatologický program prokazatelně neustále zlepšuje výsledky své činnosti. Pracoviště Vysokoprahového urgentního příjmu se stalo základním článkem činnosti úrazové chirurgie v zařízení. Komplexní tým odborníků nadále rozšiřoval spektrum poskytovaných výkonů, zdokonaloval algoritmy ošetření pacientů a zařadil se po boku Úrazové nemocnice a FN Bohunice mezi základní pilíře traumatologické péče v rámci Jihomoravského kraje.

Mezi základní nosné programy patří i onkologický program. Díky jasnému zaměření jednotlivých oddělení a klinik na péči o onkologické nemocné a s ohledem na výsledky této péče v minulosti mohla být FN u svaté Anny zařazena mezi Komplexní onkologická centra (KOC) v rámci ČR.

Komplexní program neurologicko-neurochirurgický se mohl nadále rozvíjet i díky zásadní rekonstrukci Neurochirurgické kliniky a aplikací nejmodernějších metod do praxe.

Nadále se rozvíjely i další nosné programy: program intenzivní medicíny a komplexní program pro onemocnění hlavy a krku.

Základní kapacitní a výkonové ukazatele FN

Ukazatele	2003	2004	2005	05/04 v %
kapacitní k 31. 12.				
Průměrný počet lůžek	968,00	970,00	970,00	100,0
Průměrný přepočtený počet lékařů celkem	386,06	388,33	388,57	100,1
Průměrný přepočtený počet SZP+NZP celkem	1 358,98	1 364,84	1 393,29	102,1
Průměrný přepočtený počet pracovníků celkem	2 463,78	2 466,78	2 517,93	102,1
výkonové				
Počet hospitalizovaných pacientů	30 127,00	30 753,00	31 173,00	101,4
Počet ošetrovacích dnů (v tis.)	267,00	258,00	258,39	100,1
Průměrná délka ošetrovací doby	8,87	8,40	8,29	98,7
využití lůžek (v %)				
- z maximálního počtu lůžek	87,64	86,88	86,91	100,0
Průměrné náklady (v Kč)				
- na 1 hospitalizaci	25 146,00	30 191,00	29 695,42	98,4
Ošetrovací dny resuscitační a intenzivní péče	30 595,00	30 993,00	31 628,00	102,0
Počet operovaných pacientů	25 890,00	26 786,00	27 433,00	102,4
Počet ambulantních vyšetření (v tis.)	686,00	687,00	693,77	101,0
Body celkem (v mil.)	1 250,45	1 261,39	1 251,78	99,2

Chirurgické obory

Velmi intenzivní rozvoj lze sledovat i v miniinvazivní chirurgii prakticky ve všech chirurgických oborech. Tento systematický trend vyústil ve schválení pilotního projektu robotické chirurgie, který představuje perspektivu ojedinělé multioborové spolupráce chirurgických oborů.

Anesteziologicko – resuscitační klinika

Činnost kliniky lze rozdělit na tyto obory: intenzivní medicína, anesteziologie, léčba bolesti. Za unikátní lze považovat Centrum maligní hypertermie.

Data z pracoviště intenzivní medicíny jsou systematicky zakládána do Registru intenzivní péče (RIP) – odpovídají standardu ČR a slouží ke srovnání s ostatními podobnými pracovišti. Pokračuje rozvoj programu RADS, sofistikovaných, méně invazivních metod monitorace hemodynamiky a dalších nejmodernějších metod monitorace a léčby nemocných s ohroženými životními funkcemi. Byl zahájen projekt prevence nosokomiálních infekcí. Anesteziologická část pokračuje v rozvoji perioperačního monitoringu, zdokonalování technik svodné anestezie. Centrum pro léčbu bolesti rozvíjí program neuromodulací a nadále rozšiřuje počet sledovaných nemocných.

V roce 2005 došlo ke změně na postu přednosta, profesora Ševčíka vystřídal doc. MUDr. Vladimír Šrámek, Ph.D., který se v tomto roce úspěšně habilitoval.

Titul Ph.D. získali dva lékaři, atestaci v oboru I. stupně dva lékaři a II. stupně dva lékaři.

Počet přednášek: 53, publikací v časopisech: 28, v časopisech zahraničních: 3.

I. chirurgická klinika

I. chirurgická klinika je spolu s ARK hlavním koordinátorem traumacentra ve FN u sv. Anny. V rámci rozšiřování chirurgické části traumatologického plánu byly do praxe zavedeny další moderní metody a nové operační postupy (LCP, PFN..), rozvíjí se spektrum akutních artroskopických výkonů, je zdokonalován postup kombinovaného ošetření zlomenin v oblasti kolenního kloubu. V ostatních odborných programech byl kladen zejména důraz na rozvoj onkochirurgie, byla rozvíjena péče o pacienty s pokročilými onkologickými onemocněními – RFA jater, resekce plic. Pracoviště organizuje onkologické indikační semináře v oboru hepato-pankreatobiliární, zažívacího traktu, onemocnění hrudníku, plic a mediastina a endokrinochirurgie. V souladu se svým dlouhodobým trendem pracoviště pokračovalo v rozšiřování poskytovaného spektra výkonů v oblasti miniinvazivní chirurgie. I. CHK se stala iniciátorem a hlavním koordinátorem pilotního projektu robotické chirurgie. Jedná se o jedno ze dvou unikátních pracovišť v rámci ČR a zároveň jediné univerzitní centrum tohoto typu. Pro problematiku laparoskopických výkonů na tenkém a tlustém střevě se I. chirurgická klinika stala centrem pro výuku těchto miniinvazivních výkonů. V roce 2005 byla zahájena činnost Centra chirurgie dna pánevního a Centra chirurgie plic, hrudníku, hrudní stěny a mediastina.

V roce 2005 došlo ke změně na postu přednosta kliniky, profesora Wechslera vystřídal prof. MUDr. Ivan Čapov, CSc. a na místo zástupce pro LPP byl jmenován MUDr. Petr Diviš.

Nadstavbovou atestací z traumatologie získali 3 lékaři, z hrudní chirurgie jeden lékař, atestaci v oboru II. stupně 2 lékaři.

Počet přednášek: 48, počet publikací v časopisech 17, v zahraničních 17, knihy- monografie: 7.

II. chirurgická klinika

Zajišťovala všeobecně-chirurgickou péči o nemocné z oblastí cévní chirurgie, hepatochirurgie, endokrinochirurgie, traumatologie, dále endoskopie horních etází GIT a to jak diagnostickou, tak kurativní včetně akutních onemocnění. Endoskopický tým kliniky poskytuje endoskopickou službu pro akutní krvácení nepřetržitě v mimopracovní dobu pro celou FN. Tým je zapojen do služeb ERCP v rámci brněnského regionu.

V roce 2005 se nadále rozšiřovala působnost, spektrum výkonů i další odborná činnost „Centra pro operace kýl“. Jedná se o jediné centrum v jihomoravském regionu, umožňuje uplatňovat nejmodernější operační techniky. Centrum bylo vybráno jako školící místo pro ČR a bylo vybráno centrem v Edinburgu jako školící pracoviště pro střední Evropu.

Angiochirurgický tým nadále řeší stavy jak chronické, tak akutní a je dostupný nepřetržitě celých 24 hodin pro celé spektrum cévních výkonů angiochirurgie – rekonstrukce periferních končetinových cév včetně distálních, krurálních a pedálních bypassů pro záchranu končetiny, operace abdominální aorty a pánevních tepen včetně výdutí, řešených jak klasickou cestou, tak zaváděním stentgraftů, operace na extrakraniálních tepnách, kombinace rekonstrukčních cévních operací s angioplastikami a stentovacími technikami.

V rámci Univerzitního centra MU pracoviště zajišťuje koordinaci léčby tumorů jater a štítné žlázy.

Nadstavbovou atestací z cévní chirurgie získal jeden lékař, atestaci v oboru II. stupně jeden lékař.

Počet přednášek: 22, počet publikací v časopisech: 6, v zahraničních 8, knihy – monografie: 2.

Klinika ORL a chirurgie hlavy a krku

V roce 2005 byly v rámci finančních možností rozvíjeny a v praxi uskutečňovány všechny nosné programy kliniky v čele s programem onkologickým a chirurgie spodiny lební, následuje program rhinochirurgický ve smyslu funkční endoskopické endonazální chirurgie paranazálních dutin. Traumatologický program je zaměřen na střední obličejovou etáž včetně skeletu očníce a program kofochirurgický (myringoplastiky, tympanoplastiky a stapedoplastiky). Z důvodu limitace finančních prostředků musel být výrazně omezen program implantace hlasových protéz u laryngectomovaných nemocných. Mnohé z operačních výkonů prováděných na KOCHHK patří jak spektrem, tak co do rozsahu k jedinečným v celé ČR. Vzhledem k možnosti interdisciplinární spolupráce (plastický chirurg, neurochirurg, cévní chirurg, stomato-

chirurg) a špičkovému technickému vybavení nových operačních sálů (kamerový navigační systém, peroperační UZV, CO₂ LASER, systém videořezáčů), které je rozmístěním technologie dokonale uzpůsobeno pro operace hlavy a krku, mají mnohé z prováděných výkonů superspecializovaný charakter. Jde především o rozsáhlé onkochirurgické operace vyžadující rekonstrukci pooperačních defektů a o operace spodiny lebny.

Byla zahájena přístavba foniatrického pracoviště ke komplexu stávajícího audiologického a otoneurologického pracoviště.

Atestaci v oboru I. stupně získal jeden lékař, II. stupně jeden lékař.

Počet publikací v časopisech: 19, v časopisech zahraničních: 1.

Klinika plastické a estetické chirurgie

V roce 2005 obdržela klinika plastické a estetické chirurgie uznání rozštěpového centra Ministerstvem zdravotnictví ČR. Pokračováno bylo v programech léčby vrozených vývojových vad obličeje, rukou, genitálu, v programu rozvoje mikrochirurgie. Nadále je preferována mezioborová spolupráce především v řešení onkologických pacientů a nemocniční i mezinemocniční spolupráce v traumatologii a onkologii, a to zejména s dětskou nemocnicí. Významným úspěchem je replantace 6 prstů u jednoho pacienta a replantace nosu po ukousnutí psem (unikátní operace).

Nadstavbovou atestaci získal jeden lékař

Počet přednášek: 10, počet publikací v časopisech: 5, v zahraničních: 4.

Neurochirurgická klinika

Rok 2005 byl rozjezdovým rokem po rekonstrukci celé kliniky a rovněž rokem rozšíření výuky pregraduální ve spolupráci s LF MU. V tomto roce se postupně uváděla do provozu všechna pracoviště nově vybudovaných operačních sálů a elektrofyziologické laboratoře s peroperačním mapováním a peroperační elektrofyziologií. Vybavení operačních sálů je na nejlepší možné kvalitě v rámci ČR. Bylo nutné zapracování všech pracovníků v nových prostorách a v nových podmínkách, uskutečnila se stabilizace pracovníků. To vše umožnilo další zkvalitnění operační i pooperační péče o pacienty.

Rozšiřovala se práce neurochirurgicko-onkologické indikační komise, která spolupracuje s Masarykovým onkologickým ústavem a I. interní hematoonkologickou klinikou FN Brno. V oblasti úrazové chirurgie zajišťovalo pracoviště péči o kraniocerebrální a spinální poranění. V souladu se strategickým plánem rozvoje neuroprogramu došlo k rozvoji dětské epileptochirurgie a funkční neurochirurgie (DBS, vagoové stimulatory) a dalšímu rozvoji cévního programu.

Jeden lékař získal titul Ph.D.

Počet přednášek: 18, počet publikací v časopisech: 7, v zahraničních: 8, knihy – monografie: 1, 2 x kapitola do monografie.

I. ortopedická klinika

Došlo k dalšímu rozvoji navigované aloplastiky kyčelního a kolenního kloubu, rozvoji miniinvazivní aloplastiky kyčelního a kolenního kloubu, navigované poloviční umělé kloubní náhrady kolenního kloubu a miniimplantátů v operativě deformit nohy. Centrum pro komplexní léčbu muskuloskeletálních tumorů je jedno ze dvou těchto center v ČR. Je součástí Univerzitního onkologického centra MU v Brně. Léčba muskuloskeletálních tumorů zejména maligního typu je mezioborová specializovaná zdravotnická činnost, na níž se podílí řada odborníků. Dalším specializovaným centrem je revmatologické centrum. Poškození pohybového aparátu pacientů s revmatickými chorobami vyžaduje citlivý přístup, zvláštní revmatologické výkony a vysoce specializovanou komplexní odbornou péči.

Došlo k rozšíření ambulantního provozu, vybudování archivu kliniky, výukové místnosti a komplementu kliniky.

Jeden lékař získal nadstavbovou atestaci v oboru.

Počet přednášek: 50, počet publikací v časopisech: 17.

Stomatologická klinika

V roce 2005 byla nadále rozvíjena komplexní péče o hendikepované a dětské pacienty. V centru pozornosti kliniky je dentální implantologie včetně protetického doléčování pacientů. Z hlediska komplexní péče o pacienty i v rámci preventivní stomatologie byl rozvíjen hygienistický program včetně doškolování příslušných pracovníků. Velká pozornost byla věnována doškolování lékařů v ortodontii. V rámci výzkumné činnosti a léčebně preventivní činnosti byl rozvíjen program řízené tkáňové regenerace především v parodontologii a dentoalveolární chirurgii. Velkým přínosem pro rozvoj kliniky bylo schválení Stomatologického výzkumného centra. V uplynulém roce se podařilo otevřít rekonstruované a rozšířené oddělení ortodontické, spojené s výukovým sálem, které má v současné době 12 nových stomatologických souprav.

Podařilo se vybudovat posluchárnu pro výuku i pro potřeby zaměstnanců kliniky s kapacitou asi 60 míst. Je vybavena moderní audiovizuální technikou. V prostorách Stomatologického centra STK na ul. Vinařská byly rekonstruovány a zřízeny nové prostory pro fungování Stomatologického výzkumného centra.

Nadstavbovou atestaci v oboru pedostomatologie získal jeden lékař, nadstavbovou atestaci v oboru ortodontie jeden lékař, atestaci v oboru I. stupně 4 lékaři.

Počet přednášek: 68, počet publikací v časopisech: 65, v zahraničních: 8.

Urologické oddělení

Poskytuje kompletní léčebně-preventivní péči na úrovni pracoviště fakultní nemocnice. Je zaměřeno na operační urologii. Realizuje nejtěžší operace a konziliárně řeší komplikované stavy. Provádí radikální onkologické operace a rekonstrukce odvodných močových cest (chirurgie tumorů ledvin a nadledvin, náhrady močového měchýře střevem, radikální operační řešení karcinomu prostaty a další). Zajišťuje endoskopické výkony na dolních i horních močových cestách včetně perkutánních extrakcí konkrementů a extrakorporální litotrypsie urolitiázy. Zahájen byl program miniinvazivní chi-

rurgie. V rámci pracoviště byly zřízeny další specializované poradny: stomická, litiatická poradna zajišťující dlouhodobé sledování pacientů s litiázou a poradna pro nemocné s infek-

ty močových cest, která řeší specifiku péče o nemocné s recidivujícími a komplikovanými infekty orgánů uropoetického traktu.

Počet přednášek: 12, počet publikací v časopisech: 4.

Interní obory

Interní obory se významně podílejí na kvalitní péči v naší nemocnici, přispívají k vysoké úrovni vědecko-výzkumné činnosti a prezentaci nemocnice mezi odbornou veřejností. Všechny interní obory plní speciální a superspeciální odborné programy nadregionálního významu, provádí konziliární a superkonziliární činnost pro oblast celé Moravy a přílehlých českých krajů.

Nutno podotknout, že kromě vysoce specializované péče níže uvedené, všechna pracoviště plní základní léčebnou, preventivní a diagnostickou činnost ambulantní i lůžkovou pro stanovené regiony brněnské aglomerace. Je otázkou, zda stanovení klasické spádové oblasti pro vysoce specializovaná pracoviště je z hlediska ekonomického, přístrojového a lidského potenciálu optimální. Existují pracoviště nižšího typu přístrojově a prostorově vybavená na špičkové úrovni, ale s ohledem na personální obsazení, nekompletní provázanost s ostatními obory a koncepční strategii neschopná využít daného potenciálu.

I. interní kardiologická klinika

Pokračovala ve všech stěžejních programech, došlo k rozvoji nových echokardiografických metod, pokračovala v péči o nemocné s akutním koronárním syndromem. Bylo provedeno několik transplantací kmenových buněk u nemocných s AIM, v tomto směru se klinika zařadila mezi první pracoviště v ČR. Rozvíjel se program resynchronizační léčby srdečního selhání. Intervenční angiologie pokračuje směrem intraarteriální a lokální trombolýzy a stává se unikátním pracovištěm v této indikaci. Počet implantací dvoudutinových kardiostimulátorů a implantabilních defibrilátorů byl limitován financemi. Pokračuje spolupráce pracovníků kliniky s americkými kolegy z renomované kliniky Mayo (USA). Celý rok se vedení FN u sv. Anny i kliniky snažilo o získání vládní podpory pro vznik Mezinárodního centra klinického výzkumu (ICRC). Ve spolupráci s Centrem kardiiovaskulární a transplantáční chirurgie bylo připraveno více než 20 pacientů k provedení transplantace srdce.

Na experimentálním katetrizačním sále provozovaném ve spolupráci s veterinární fakultou MZLU byla na prasečím modelu realizována studie sledující účinnost a bezpečnost nových koronárních stentů, je rozvinut široce koncipovaný experiment sledující efektivitu implantace kmenových buněk u akutního infarktu myokardu. Došlo k otevření přemístěné a rekonstruované všeobecné ambulance.

Prezidentem republiky byla jmenována profesorkou MUDr. Lenka Špinarová, Ph.D.

Titul Ph.D. získal jeden lékař, atestaci v oboru vnitřní lékařství získali 4 lékaři, v oboru kardiologie a angiologie 4 lékaři.

Počet přednášek: 85, publikací v časopisech: 67, v časopisech zahraničních: 10, knihy – monografie – 8 kapitol v celostátních publikacích.

II. interní klinika

II. interní klinika je jedním z mála klinických pracovišť, které se zabývá prakticky všemi obory vnitřního lékařství. V rámci kliniky pracuje velmi úspěšně diabetologické centrum, které kromě jiného řídí prekoncepční přípravu a péči o těhotné diabetičky. Dále provádí komplexní péči o nemocné se syndromem diabetické nohy. V oboru endokrinologie pokračovala diagnostika a terapie endokrinopatií, s hlavním zaměřením na autoimunitní terapii. Součástí pracoviště je i obezitologické centrum pracující v oblasti problematiky obezity v plném rozsahu, má statut regionálního obezitologického centra. Prioritou hypertenzní poradny je řešení rozsáhlého vědecko-výzkumného programu hypertenze u metabolického syndromu, výzkum autonomního nervového systému u mladých hypertoniků ve spolupráci s AV ČR. Sekundární hypertenzi se zabývá ambulance pro renovaskulární hypertenzi a ambulance pro sekundární hypertenzi. V oboru nefrologie se dále rozvinul program monitorovaných dialýz. Pokračuje hemodialyzační a peritoneálně-dialyzační program a v úzké vazbě na transplantáční pracoviště pokračuje v činnosti ambulance pro transplantované pacienty. Revmatologická ambulance se kromě komplexní péče zaměřuje hlavně na nemocné se systémovým onemocněním pojiva a na biologickou léčbu u zánětlivých revmatických chorob. Na jednotce intenzivní metabolické péče bylo pokračováno v rozvoji využití extrakorporálních eliminačních metod a rozšíření použití plazmaferézy. Na klinice rozvíjí svou činnost ambulance klinické farmakologie především určování interakcí, monitorování hladin léků, určení správného dávkování, sledování pacientů s antikoagulační terapií. Pracoviště koordinuje klinické lékové studie.

Atestaci z endokrinologie získala jedna lékařka.

Bylo předneseno 174 přednášek.

Gastroenterologické oddělení

V průběhu roku 2005 byl na gastroenterologickém oddělení naplněn základní odborný program péče o pacienty se závažnými chorobami trávicího traktu. Pracoviště je schopno poskytovat potřebnou specializovanou péči ve svém oboru prakticky v celém rozsahu činnosti. Šíře, hloubka a kvalita poskytované péče je srovnatelná s ostatními špičkovými pracovišti. V rámci celostátně přijatého a již prováděného programu prevence kolorektálního karcinomu se neustále zvyšuje počet kolonoskopických vyšetření.

Pracoviště je funkční součástí Univerzitního hepatologického a Univerzitního gastroenterologického centra. GEO je spoluřešitelem úspěšného grantového projektu IGA, týka-

jícího se endoskopické terapie akutní biliární pankreatitidy. Tento grant byl obhájěn v kategorii A a byl navržen mezi granty, které budou prezentovány v rámci výběrového řízení na Cenu ministra zdravotnictví.

Počet přednášek: 18, publikace v časopisech: 3.

I. neurologická klinika

Na I. neurologické klinice pokračovala práce v rámci sítěžních programů. U programu cévního se zvyšuje počet podávání systémové trombolýzy, implantace stentů a angioplastiky při chirurgicky neřešitelných stenózách magistralních mozkových cév. V rámci epileptologické ambulance a epileptochirurgického programu došlo k nárůstu ambulantně ošetřených pacientů a k nárůstu počtu epileptochirurgických zákroků. Pokračovala prakticky kontinuální práce na video-EEG monitorovací jednotce. V rámci extrapyramidového programu byla úspěšně prováděna implantace DBS (deep brain stimulation) systému u pacientů s komplikovanou, pokročilou Parkinsonovou nemocí. Centrum pro kognitivní poruchy je jediné svého druhu na Moravě. Bylo ustanoveno nové Centrum pro diagnostiku a léčbu pacientů s roztroušenou sklerózou a byla zahájena terapie indikovaných pacientů pomocí beta-interferonů. Pokračovala práce specializované ambulance pro nervosvalová onemocnění.

V roce 2005 se habilitoval doc. MUDr. Martin Bareš, Ph.D.

Atestaci I. stupně v oboru získali dva lékaři, II. stupně jeden lékař.

Počet přednášek: 32, počet publikací v časopisech: 2, v zahraničních: 13.

I. dermatovenerologická klinika

Poskytovala léčebně preventivní péči na vysoké úrovni odpovídající současným medicínským trendům. V diagnostice i terapii jsou využívány nejaktuálnější postupy, což je umožněno mezioborovou spoluprací v rámci FN. V jednotlivých programech byla prohloubena spolupráce s Ústavem klinické imunologie a alergologie a s klinikou pracovního lékařství, úzká je spolupráce s Patologicko-anatomickým ústavem v diagnostice závažných dermatóz, s II. interní klinikou v oblasti autoimunitních onemocnění a s MOÚ v diagnostice a terapii maligních melanomů a pigmentových névů. Pokračovala i mezinemocniční spolupráce s II. interní klinikou FNB v diagnostice a terapii kožních forem lymfomů se systémovými příznaky. Na klinice je specializovaná ambulance pro onemocnění autoimunitní a dermatoalergologická, počet pacientů pacientů se zvláště v rámci superkonziliárních služeb neustále zvyšuje. To se týká i pacientů léčených terapií PUVA na ambulanci fototerapeutické, což je ovlivněno zejména zvyšováním počtu pacientů se závažnými formami psoriázy a také pacientů s kožními formami lymfomu T. V březnu 2005 byla po rekonstrukci otevřena ambulantní část kliniky, zrekonstruován byl také úsek vedení kliniky, laboratorní část a výuková část kliniky.

Na postu přednosta kliniky vystřídal prof. Semrádovou doc. MUDr. Vladimír Vašků, CSc.

Atestaci II. stupně v oboru získala jedna lékařka.

Počet přednášek: 37, počet publikací v časopisech: 12, v zahraničních časopisech: 5.

Oddělení klinické a radiační onkologie

Provádí komplexní terapii nádorů dle soudobých požadavků, včetně imunoterapie, imunochemoterapie a biologické léčby. Výhodou pracoviště je i rozvinutá mezioborová spolupráce. Pracoviště je hlavním koordinátorem sítě onkocenter v působnosti Komplexního onkologického centra (KOC) FN u sv. Anny v Brně.

Ke zlepšení péče o onkologické pacienty přispěla instalace nových používaných přístrojů a zavedení a zdokonalování terapeutických postupů: ozařovna LA + nový urychlovač, vyšetřovna SIM + nový rtg, instalace nového simulátoru s využitím CT, instalace nového plánovacího systému 3D, uvedení nového lineárního urychlovače do provozu, použití portálového snímkování, použití IGRT – lokalizace cílového objemu na ozařovači, nové ozařovací techniky – IMRT – RT s modulovanou intenzitou záření, konformní RT, využití MLC (mnoholistový kolimátor), zahájení ambulantního podávání kontinuálních chemoterapeutických režimů, zahájení biologické onkologické léčby pro kolorektální karcinom. Je aplikována regionální chemoterapie do oblasti dutin a vnitřních orgánů, využívá se metoda portálního přístupu aplikace chemoterapie a aplikace cytostatik do centrálního venózního tunelizovaného katetru, kombinace chemoterapie a ozařování.

Atestaci z radioterapie získala jedna lékařka.

Počet přednášek: 16, počet publikací v časopisech: 4.

Klinika funkční diagnostiky a rehabilitace

Pokračovala a rozvíjela rehabilitační programy pro kardiaky, kapacitně se navyšuje rehabilitaci kardiaků II. fáze. Podařilo se přizpůsobit nové prostory pro provoz pneumologické ambulance včetně sálku pro bronchoskopické vyšetření. Provoz oddělení civilizačních chorob pracuje v souladu se záměry jeho zavedení. Na detašovaném pracovišti DRO, se rozvíjela individuální a skupinová ergoterapie a vznikl nový úsek balneoterapie. Pokračuje program léčebné rehabilitace pro pacienty s diabetes mellitus a obezitou.

Počet přednášek: 60, počet publikací v časopisech: 25, v zahraničních: 16, knihy-monografie: 18 kapitol v monografiích.

Klinika pracovního lékařství

Splnila všechny odborné a léčebně-preventivní programy. Klinika vyhověla všem požadavkům z terénu a uzavřela další smlouvy o poskytování závodní preventivní péče. Bylo rozšířeno poskytování specializovaných výkonů na rizikových pracovištích. V současné době se zřizuje nová ambulance závodní preventivní péče a rozšiřuje se činnost v tomto směru z důvodu narůstajících potřeb firem z regionu. Klinika pracuje s minimálními provozními náklady a s minimálním počtem pracovníků v prostorách, které doposud neprošly rekonstrukcí. Vzhledem k těmto skutečnostem budou nutné v krátkodobém horizontu značné, ale z hlediska dlouhodobého vysoce rentabilní investice.

Jedna lékařka získala titul Ph.D.

Obory SVLS

V minulém roce i nadále zabezpečovaly všechny kliniky, ústavy i samostatná oddělení diagnostického komplementu svou činností vysoce náročný odborný program FN a přispěly tak významně ke kvalitním výsledkům zdravotnického, výukového i výzkumného programu naší nemocnice.

Z odborných programů a nově zavedených metod jmenujme následující:

Ústav klinické imunologie a alergologie

Nadále prohlubuje komplexní diagnostiku a léčbu nejdůležitějších imuno-patologických chorob (nově rutinní stanovování protilátek anti-IgA, zavádění imunoglobulinové substituční léčby podávané subkutánně pacientem).

Oddělení klinického komplementu

- oddělení klinické biochemie rozšířilo program diagnostiky akutního koronárního syndromu, zkvalitnilo diagnostiku bílkovin v likvoru, gamapatií a dyslipoproteinemií.
- oddělení klinické hematologie dále rozšířilo svůj nosný program prevence, diagnostiky a léčby trombofilních stavů prohloubením spolupráce s pracovištěm molekulární genetiky při vyšetřování těchto nemocných.

Klinika zobrazovacích metod

Představuje dnes integrovanou jednotku pro zabezpečení komplexních radiologických metod v nejširším měřítku jak pro FN, tak i pro region včetně možností telemedicíny. Prohlubuje specializovaná NMR vyšetření (funkční MR, MR spektroskopie), zavádí ultrazvuková vyšetření ložiskových lézí s podáním i.v. kontrastních látek, rozšiřuje nabídku řízených intervenčních výkonů.

Krevní banka

Plní veškeré požadavky klinických oborů na podávání krevních derivátů, nadále rozvíjí autotransfuzní program, zabezpečuje imunohematologická laboratorní vyšetření.

Oddělení rodinných a závodních lékařů kvalitně zabezpečuje primární péči nejen pro zaměstnance FN, má bohatou výukovou činnost – organizuje a kontroluje průběh předatestační přípravy svého oboru, je Regionálním centrem IPVZ.

Ústav soudního lékařství

Toxikologická laboratoř tohoto ústavu rozšiřuje metody průkazu návykových látek, v rámci vědecko-výzkumného programu se rozvíjí hlavně oblast problematiky alkoholu a střelných poranění.

Patologicko-anatomický ústav

Rozvíjí odborný program neuropatologie ve spolupráci s Centrem pro epilepsie I. neurologické kliniky, nově byl zaveden NIS pro pitevní provoz. Ústav spolupracuje na grantech s klinikou ORL a chirurgie hlavy a krku a s I. chirurgickou klinikou.

Mikrobiologický ústav

Rozšiřuje především program sledování nosokomiálních infekcí, sledování rezistence na antibiotika u pacientů nemocnice, byly zavedeny dílčí metody zvyšování kvality vyšetření (př. zavedení chromagarových půd do diagnostiky etc.)

Oddělení klinické psychologie

Rozšiřuje metody skupinové psychoterapie, rozšiřuje výukovou činnost (předatestační stáže, přednášky). Připravuje se na akreditaci jako budoucí Výukové centrum klinické psychologie.

Ústavní lékárna

Rozvíjí spolupráci v rámci FN v oboru klinické farmacie, prohlubuje konzultační a informační činnost pro zdravotníky i pacienty. Zabezpečuje veškerá léčiva i prostředky zdravotnické techniky pro FN.

Laboratorní obory pokračují v zavádění a rozvíjení systémů managementu jakosti – krevní banka úspěšně obhájila SMJ ISO 9001-2001, laboratoře Mikrobiologického ústavu byly akreditovány dle ČSN EN ISO/IEC 17025, ústavní lékárna dokončuje přípravu na certifikaci ISO 9001, laboratoře oddělení klinického komplementu pokračovaly v přípravě k akreditaci dle normy 15189.

Většina pracovišť SVLS je ve své činnosti jednoznačně závislá na úrovni přístrojového vybavení. I když jsou zdroje pro investice dlouhodobě omezeny a dochází tak prakticky pouze k obnově havarijních přístrojů, podařilo se v loňském roce doplnit nové laboratorní analyzátoře, které umožňují nejen udržet stávající typy vyšetření, ale také přispívají k rozšíření jejich spektra a k zavádění nových metod v souladu s rozvojem nosných klinických programů FN.

Takto byly instalovány nové přístroje na Ústavu soudního lékařství (plynový chromatograf), oddělení klinické biochemie (analyzátoř na stanovení glykovaného hemoglobinu), Ústavu klinické imunologie a alergologie (průtokový cytometr), Mikrobiologickém ústavu (přístroj pro kultivaci hemokultur), oddělení klinické hematologie (hematologický analyzátoř).

SVLS obory se také dočkaly modernizace a stavebních úprav některých svých prostor. Byly rekonstruovány místnosti příjmu biologického materiálu a zázemí oddělení klinické hematologie, v květnu bylo otevřeno oddělení přípravy cytostatik ústavní lékárny. Již začátkem roku bylo též ukončeno přestěhování oddělení rodinných a závodních lékařů do nově opravených ambulancí, které po letech strávených v provizoriích konečně umožní personálu i pacientům standardní komfort péče.

FN u sv. Anny dlouhodobě podporuje zvyšování odborné kvalifikace svých zaměstnanců, jak odpovídá charakteru univerzitní nemocnice. V loňském roce takto dosáhlo na pracovištích SVLS 1. atestace pět lékařů, celkem deset lékařů má nově atestaci 2. stupně, jeden dosáhl titulu Ph.D.

Pracoviště SVLS složek mají též rozsáhlou výukovou, publikační i výzkumnou činnost, jsou tradičně řešiteli grantů MZ ČR i IGA, spolupracují na desítkách klinických studií a výzkumných projektech nejen vlastních, ale i interních

a chirurgických oborů FN. V rámci výukové činnosti byly uspořádány např. XIV Tomáškovy dny (MU), II. Brněnský sonografický den (KZM).

Komplexní onkologické centrum

Léčba zhoubných novotvarů má ve Fakultní nemocnici u sv. Anny v Brně dlouhodobou tradici a patří k nosným programům. V nemocnici došlo k soustředění jak velmi kvalitního týmu lékařů, tak i techniky. FN USA má vysoce kvalitní diagnostické postupy – zobrazovací metody (CT, NMR, rtg přístroje), laboratorní metody, patologickou anatomii a tak dále. Tyto skutečnosti vedly v prosinci 2005 k uznání pracoviště jako „Komplexního onkologického centra“, jehož činnost je garantována Českou onkologickou společností. V rámci centra pracují jednotlivá oddělení a odborné komise.

Základem KOC je oddělení klinické a radiační onkologie se svým 18 lůžkovým oddělením, chemoterapeutickým stacionářem s 10 lůžky, s ozařovacím lineárním urychlovačem, jedním ze 4 nejmodernějších v Evropě, radiokobaltovým ozařovačem a simulátorem. Oddělení je vybaveno plánovacím systémem umožňujícím trojrozměrné plánování. Na oddělení jsou používány léčebné postupy podle dostupných standardů světové onkologie.

Oddělení se zúčastňuje i práce v odborných komisích, které koordinují komplexní léčbu onkologicky nemocných. Tyto komise se konají pravidelně.

V rámci ortopedické kliniky pracuje již 35 let nejstarší komise, a to komise pro léčbu kostních novotvarů. Ortopedická klinika je specializovaná na léčbu novotvarů pro celou Moravu, včetně dětských.

I. CHK se zaměřuje za operační léčbu nádorů plic a nádorů zažívacího traktu. V rámci kliniky pracují specializované ambulance.

II. CHK se specializuje na léčbu nádorů jater.

Velké zkušenosti s léčbou nádorů hlavy a krku má KOCHHK.

Urologické oddělení patří svojí operační léčbou nádorů mezi nejzkušenější v rámci celé ČR.

Na neurochirurgické klinice je na vysoké úrovni zejména stereotaktická diagnostika.

Nemocnice má velmi dobrou spolupráci s onkologickými pracovišti v okresech a provádí pro ně specializovanou a vysoce specializovanou léčbu. Spolupracujeme s onkologickými odděleními nemocnic Znojmo, Břeclav, Vojenské nemocnice Brno a chirurgickým oddělením nemocnice Delta. Dále s poliklinickými odděleními nemocnic Vyškov, Kyjov, Boskovice, nemocnicí a onkologickým stacionářem Třebíč.

Ošetrovatelská péče

Rok 2005 lze hodnotit pro veškerý ošetrovatelský personál jako náročnější než rok předchozí, z důvodu opakované regulace počtu nelékařského personálu – zvláště sester ve směnném provozu.

Nedošlo ke snížení kvality ošetrovatelské a rehabilitační péče díky obětavosti personálu.

Doplnění ošetrovatelského personálu probíhalo na základě šetření ošetrovatelské zátěže na lůžkových odděleních až v podzimních měsících. Výjimkou byla pouze NCHK, kde byly přijímány sestry v měsíci červenci.

Příjem sester – zapracování, představuje pro sestry nemocnice vedle péče o nemocné další zátěž. Přínos v kvalitně prováděné ošetrovatelské péči u nově přijatého pracovníka se projeví až za určité časové období v závislosti na dané odbornosti pracoviště. Velkou výhodou při zapracování je vysoká úroveň vzdělání stávajícího personálu.

Osvědčení o samostatné způsobilosti k výkonu zdravotnického povolání u nelékařských zdravotnických profesí získali všichni pracovníci OOP. Nově přijímané sestry s nástupem do nemocnice žádají současně o „Osvědčení“. Stále jsme jedinou fakultní nemocnicí, která díky soustavnému vzdělávání personálu tato osvědčení získala.

Přestavba oddělení, sálů, ozařoven, včetně stěhování v roce 2005 představovala další nároky na ošetrovatelský personál. Vše je nutno vyzdvihnout v rámci hodnocení jako velmi kladný vztah ošetrovatelského personálu k zachování kvality poskytované ošetrovatelské péče při zvládání ztížených pracovních podmínek – za což patří všem velké poděkování.

Vzestupnou tendenci si zachovává aktivní účast na sjezdech, seminářích, kursech.

Ošetrovatelský personál se také podílí na výzkumu a grantových projektech a natáčení výukových filmů. Bylo rozšířeno vzdělávání ve „Výukovém centru OOP“. Zájem o vzdělávání, stáže, kursy v naší nemocnici má mnoho pracovníků z jiných zdravotnických zařízení – zachováváme si úroveň prezentace nemocnice navenek.

Vzdělanost ošetrovatelského personálu se promítá i do úrovně teoretické a praktické výuky pro SZŠ, VOŠ, LF. Ošetrovatelský personál vyučuje na NCO NZO, vede postgraduální vzdělávání dle „Nabídky vzdělávacích akcí“ na všech klinikách, ústavech a samostatných odděleních naší nemocnice. Připravujeme se na akreditaci praktické výuky postgraduální u nelékařských zdravotnických povolání.

Hlavním hodnotícím měřítkem však zůstává úroveň a kvalita poskytované léčebně-preventivní péče viděná očima pacientů a vyjádření spokojenosti s péčí v četných dopisech, které hodnotí jak práci lékařů, sester, sanitářů a ostatního personálu, tak i jejich chování, komunikaci a schopnosti vcítit se do jejich problémů, pomoc při překonávání složitého období jejich nemoci a při návratu do domácího ošetřování, eventuelně do LDN či do domova důchodců.

Z navýšení počtu hospitalizovaných nemocných i ambulantních pacientů a stejně tak i ze zvýšené obloženosti a zkrácení hospitalizační doby vyplývá zvýšená ošetrovatelská zátěž. Zátěž byla v roce 2005 měřena dvakrát. Výsledky kvantifikace jednoznačně prokázaly potřebnost určitého počtu personálu na ošetrovacích jednotkách, chceme-li jako nemocnice zajišťovat kvalitní ošetrovatelskou péči ošetrovatelským procesem.

Pro rychlejší návrat nemocných do domácího prostředí jako v předchozích letech slouží návaznost činností Zdravotně-sociálního oddělení a Oddělení domácí péče, která dobře komunikují s klinickými pracovišti, s nemocnými a jejich příbuznými. Vychází vstříc nemocným i poradenskými službami.

Kvalita práce všech SVLS složek je v naší nemocnici postupně dokladována získáváním certifikace, recertifikace – KB, hemodialýza, akreditace – MÚ, na akreditaci se připravuje také oddělení klinického komplementu – OKB i OKH a ústavní lékárna.

Stejně tak odbor ošetrovatelské péče – ošetrovatelský personál se dalšími kroky vedoucími ke zkvalitnění ošetrovatelské péče připravuje k získání akreditace v rámci celé fakultní nemocnice.

Ošetrovatelská péče má stanovena kritéria k měření kvality poskytované péče. Měření provádí audity, které jsou stanoveny pro celý rok. Stejně jako v roce 2004 byla i v roce 2005 hodnocena kvalita léčebně-preventivní péče nemocnými a jejich příbuznými. Výsledky jsou zveřejněny na webových stránkách nemocnice.

Stavy zdravotnických pracovníků nelékařských profesí na úvazky

	SZŠ	VOŠ	LF-Bc.oš.	LF-Mgr.oš.
Všeobecné sestry	889,981	140	35,5	4
Dětské sestry	6	3	1	
Porodní asistentky	2			
Nutriční terapeutky	4			1
Zdrav.- sociální pracovníce	6,5			
Fyzioterapeuti	29,8	10	5	
Laboranti	154,586			
Radiologičtí asistenti	38,17	15	1	
Zubní technici	14	0		
Asistent veřejného zdraví:	0			
Celkem	1.145	168	42,5	5

Zdravot. pracovníků nelékařských profesí (k 31. 12. 2005)

SZŠ celkem:	1145
VOŠ celkem:	168
Bc. celkem:	42,5
Mgr. oš. celkem:	5
ZP nelékařských profesí celkem:	1360,5
Ošetřovatelky:	39
Zubní instrumentářky:	3
Ošetřovatelky celkem k 31. 12. 2005:	42
Sanitáři celkem k 31. 12. 2005:	258,2
Zdravot. pracovníků nelékař. profesí celkem: (v roce 2005)	1660,76

Vzdělávání

Pracovníci ošetrovateľského odboru:

	ukončené v tomto roce	studující
Studium na VOŠ:	24	3
Studium na VŠ: Bc. ošetrovateľství	5	18
Bc. fyzioterapie	3	2
Bc. zdravotn.analytika	0	2
Bc. radiol. asistent	1	3
Studium na VŠ: Mgr. ošetrovateľství	0	0
Mgr. fyzioterapie	3	2
Mgr. genetiky	0	1

Postgraduální vzdělávání:

Všeobecné sestry – specializační vzdělávání

	ukončené	studující
ARIP	16	30
Ošetrovateľská péče	19	39
Perioperační péče	1	4
Jiné	7	19
Celkem	43	92

Ostatní prac. nelék. oborů OOP – spec. vzdělání

	ukončené	studující
Radiologický asistent	4	1
Farmaceutický asistent	1	2
Zdravotní laborant	3	3
Fyzioterapeut	2	3
Zubní technik	0	0
Jiné	0	0
Celkem	10	9

Nepřetržitá praxe studentů

	Odbornost	Počty studentů
VŠ	Brno – LF, PŘ.F Lékaři, Bc.oš, Bc. a Mgr. fyz.	720
VZŠ	J. Podsedníka DiS, Di. záchranář	142
	Merhautova Di.fyz., Di.rad.as., nutriční asistent	170
SZŠ	Jaselská Všeobecná sestra	314
	Lipová Zdrav. lab.,farmaceut. asistent	25
	Grohova Všeobecná sestra	73
	Šimáčkova Ošetrovateľka, všeobecná sestra	23
VŠSP	Zdravotně-soc. pracovník	1

Účast na kurzech a sjezdech

	aktivní	pasivní
sjezdy, konference, semináře odbor. společností	157	784
	přednášející	účastník
Kurzy	21	1127
Poster		9

Přednesené přednášky

- na celostátních sjezdech, na sjezdech s mezinárodní účastí	92
- na seminářích klinik	132
- na ústavních seminářích	49
- na NCO NZO	24
- na SZŠ, VOŠ	27

Výuka na klinikách – pregraduální

	teorie	praxe
Počet škol (SZŠ, církevní SZŠ, VOŠ, LF Olomouc, Praha, Brno, Ostrava, Plzeň, Pardubice, JČ Univerzita)	0	11
Počet vyučujících	0	83
Počet studentů	0	1199

Výuka postgraduální – vyučující na NCO NZO v oborech

	Teorie	Praxe
Vyučující na NCO NZO v oborech: nefrologie, ARIP, INOPS, dietologie, hematologie, histopatologie, interna, chirurgie, DOP, biochemie, toxikologie, LTV	1	16
Počet školicích míst:	1	98
Odbor oš.péče pořádá v rámci výukového centra 5 druhů vzdělávacích kursů pro oš. personál, v nichž vyučují 4 všeobecné sestry. V roce 2004 se uskutečnilo 16 ústavních seminářů.		

Výuka v rámci akreditace FN

počty vyučujících	Teorie	Praxe
Sanitáři	15	31
Ošetřovatelky	3	24
– počty absolventů:		
Sanitáři		253
Ošetřovatelky		179

Publikační činnost

Příspěvky do odborných časopisů	14
Odborné publikace, výukový materiál	8
Spoluautorství na odborných publikacích, výuk. film	4

Výzkum

- klinické hodnocení matrací a lůžek
- podíl na výzkumu hojení chronických ran
- spoluřešitel grantového projektu SFN – kvalita ve zdravotnictví
- účast sester a laborantů na klinických hodnoceních, výzkumu a grantech pracovišť

Aktivity v oblasti výzkumu a vývoje

Základní úkoly vědy a výzkumu realizovaného ve FN u sv. Anny v Brně vycházejí z Národní politiky výzkumu a vývoje ČR a naplňují jeho základní cíle.

Nejmarkantněji se tato skutečnost projevuje ve snaze řešitelů v oblasti zvyšování efektivity, náročnosti a kvality dosažených výsledků. Při výběru a realizaci výzkumných témat je beze zbytku respektován proces selekce priorit již proto, že vhodně zvolené téma se širokospektrální působností má větší šanci získat jak finanční, tak morální ohodnocení.

Výzkumná činnost je významnou měrou orientována na specializované a superspecializované obory medicíny. Hlavní roli v tom hraje zázemí, které výzkumníkům FN u sv. Anny nabízí. Zastoupení všech oborů medicíny dospělého věku je zdrojem získání hodnotných údajů, které znamenají posun vpřed. Výhodou pro zde prováděný aplikovaný výzkum je začlenění České republiky do Evropské unie, která na něj klade podstatně větší důraz než na výzkum základní. Tento trend byl prakticky ověřen ve vyspělých zemích západní Evropy. Velká pozornost byla také věnována interdisciplinárnímu charakteru vědecky prověřovaných témat.

Významnou součástí badatelské aktivity je zveřejňování výsledků, a to jak dílčích, kdy mají odborná sdělení i konzultační charakter, tak zejména finálních. V rámci všech nositelských projektů měli řešitelé možnost zúčastnit se zahraničního odborného setkání s celosvětovou působností. Díky rozsáhlejší publikační a přednáškové činnosti získávají i závěrečné zprávy převážně hodnocení v kategorii A a B, t. j. začleňují se mezi projekty, které splnily své poslání.

Význam prezentace takovéto činnosti zaměstnanců naší nemocnice mezi odbornou veřejností není třeba připomínat. Výzkum s vysokou efektivitou a objektivitou k nemocnici III. typu neoddělitelně patří a je jedním z jejích významných poslání. Dále je takto možné průběžně ověřovat, jak výzkum reaguje na požadavky praxe.

Počty udělených projektů (IGA MZ ČR a GAČR) v roce 2005:

nositelské projekty	9	(– 1 oproti roku 2004)
spolunositelské projekty	14	(– 3 oproti roku 2003)

U spolunositelských projektů výrazně převládá spolupráce s LF MU, ve dvou případech je nositelskou organizací CKTCH, Revmatologický ústav Praha a Akademie věd ČR jsou zastoupeny vždy v 1 případě.

Nově se v tomto výčtu objevují projekty, které získaly finanční podporu v rámci programu Zdraví obyvatelstva, vyhlášeného Ministerstvem zdravotnictví ČR.

Celková částka, kterou tak nemocnice v rámci účelové podpory získala, dosáhla hodnoty 7 600 tis. Kč (v r. 2004 to bylo 8 061 tis. Kč).

Poměrně velkou expanzi zaznamenala klinická hodnocení humánních léčiv. V roce 2005 zde bylo zahájeno 70 studií, což je oproti 56 studiím otevřeným v r. 2004 významný nárůst. Zadavatelé stále častěji vyhledávají odborníky pro ověření léčebných účinků svých produktů. Dobré jméno nemocnice i sestavení profesionálního lékařského týmu je pro ně zárukou kvality a vizitkou zároveň. Menší měrou je v tomto počtu zastoupeno i hodnocení prostředků zdravotnické techniky a vnitroustavní studie.

Protože je FN u sv. Anny v Brně zároveň výukovým pracovištěm, využívá plně možnosti sdělovat nové poznatky téměř „za tepla“ nastupující generaci lékařů. Čerstvým absolventům pak dává každoročně možnost změřit své schopnosti na Konferenci mladých lékařů. Bývají zde zastoupena významná zdravotnická zařízení z celé ČR, výjimkou nejsou ani účastníci ze Slovenské republiky.

Přehled výzkumných projektů řešených s podporou IGA, kde je nositelem FN u sv. Anny v Brně

Kategorie 1:

- *Vliv otevíracího manévru na splachnickou cirkulaci u pacientů ARDS*
MUDr. Václav Zvoníček

Kategorie 2:

- *Prediktivní parametry karcinomů hlavy a krku a jejich možné využití v léčbě*
MUDr. Pavel Smilek, Ph.D.
- *Diagnostika poruch kontinence stolice a možnosti jejího ovlivnění – chirurgická versus konzervativní terapie*
MUDr. Petr Vlček
- *Elektrofyzilogické a genetické aspekty tinnitu*
MUDr. Jan Rottenberg
- *Suplementace enterální výživy nemocných vyžadujících dlouhodobou intenzivní léčbu vlákninou a vybranými mikroorganismy – synbiotiky*
doc. MUDr. Vladimír Šrámek, Ph.D.
- *Včasná resuscitace hemodynamiky těžké sepse/septického šoku. Vliv perfuzního tlaku na celkovou hemodynamiku, metabolismus laktátu a další fyziologické parametry orgánů splachnické oblasti a ledvin*
doc. MUDr. Vladimír Šrámek, Ph.D.
- *Immodin k ovlivnění průběhu imunoparalýzy, multiorgánového selhání (MODS) a sepse u kriticky nemocných vyžadujících dlouhodobou intenzivní péči*
doc. MUDr. Vladimír Šrámek, Ph.D.
- *Endoskopický model tlakových poměrů v likvorovém prostoru mozku*
doc. MUDr. Zdeněk Novák, CSc.
- *Genetická variabilita pro- a protizánětlivých cytokinů v patogenezi revmatoidní artritidy*
MUDr. Petr Němec

Stížnosti

Při přijímání a vyřizování stížností, oznámení a podnětů ve Fakultní nemocnici u sv. Anny v Brně se postupuje dle Oběžníku ředitelky FN č. 2/1998, který vycházel z vládní vyhlášky č. 150/1958 Ú. l., která byla s účinností od 1.1. 2006 zrušena. Podle čl. 4 odst. 12 organizačního řádu FN u sv. Anny v Brně zabezpečuje vyřizování podnětů a stížností právně-kontrolní odbor.

V období od 1. ledna 2005 do 31. prosince 2005 bylo na právně kontrolním odboru přijato celkem 20 stížností, z toho se 2 stížnosti vztahovaly současně na postup 2 pracovišť.

Podané stížnosti se hodnotí z hlediska jejich oprávněnosti (důvodnosti) a oblasti, které se týkají:

1. kvalita léčebné péče
2. přístup k pacientovi
3. ostatní

Z celkově přijatých a řešených 20 stížností právně-kontrolním odborem se 8 stížností týkalo kvality poskytované léčebné péče, 11 stížností se vztahovalo k přístupu zdravotnického personálu k pacientovi, 1 stížnost směřovala do oblasti ostatní – týkala se organizace práce na ambulantním pracovišti.

16 stížností bylo po prošetření hodnoceno jako stížnosti neoprávněné, neboť nebylo shledáno pochybení na straně FN, resp. jejích zaměstnanců. Ve složitějších případech jsou pro řešení stížností ředitelem FN ustaveny odborné komise, které vyhodnotí postup FN a jednotlivých zaměstnanců při poskytování péče, aby byla zajištěna objektivita posouzení a vyhodnocení stížnosti.

1 stížnost, která byla přijata v závěru roku, nebyla do konce roku vyřízena, proto nebylo možné její vyhodnocení z hlediska oprávněnosti. Tuto stížnost řešila odborná komise.

3 stížnosti, které byly vyhodnoceny jako oprávněné, tedy důvodné, spadaly do oblasti přístupu zdravotnického personálu k nemocnému. Přípomínky ve stížnostech byly vždy projednány na dotčeném zdravotnickém pracovišti. K zamezení nedostatků v oblasti komunikace s nemocnými zajistilo vedení FN odborné semináře k dané tématice.

Za sledované období bylo přijato 32 děkovaných dopisů od pacientů nebo rodinných příslušníků na přístup lékařů a středního zdravotnického personálu k pacientovi a na vysokou odbornou úroveň léčebné a ošetrovatelské péče ve FN.

Přehled stížností

Předmět stížnosti	Počet		Neoprávněné		Oprávněné	
	2004	2005	2004	2005	2004	2005
Kvalita léčebné péče	13	8	13	8	0	0
Přístup k pacientům	8	11	6	8	2	3
ostatní	2	1	2	1	0	0
Celkem	23	*20	21	*16	2	*3

* 1 stížnost na kvalitu léčebné péče nebyla do doby zpracování výroční zprávy uzavřena, není vyhodnocena z hlediska oprávněnosti či neoprávněnosti

Epidemiologická situace v roce 2005

- nedošlo k žádnému hromadnému výskytu infekčních onemocnění, jednotlivě vzniklá onemocnění byla včas podchycena a protiepidemická opatření na místě samém zabránila dalšímu šíření nákazy
- na základě hlášení z oddělení, mikrobiologického ústavu a KHS bylo provedeno 133 cílených šetření včetně návrhů na protiepidemická opatření:

Salmonella enterica	14
Campylobacter jejuni	20
MRSA	68
Clostridium perfringens	1
TBC	2
HbsAg	6
Anti HCV total	2
kontakt VHB	1
kontakt VHE	2

Nemocniční informační systém

V roce 2005 pokračoval vývoj nemocničního informačního systému, zejména v oblasti podpory práce s patientskou dokumentací a přenosu obrazu. Byly připojeny další nové komodity k systému PACS. Dále se rozvíjely moduly ekonomicko-manažerské, funkcionality Intranetu a Internetu. Bylo výrazně posíleno propojení části detašovaných pracovišť.

Odbor nemocniční informatiky podporuje provoz rozsáhlého nemocničního informačního systému s více než 1500 koncovými stanicemi. Organizačně byl upraven servis celého

systému, sloučením dvou oddělení vznikl nový tým uživatelské podpory a servisu s centrálním příjmem požadavků uživatelů.

Dále odbor nemocniční informatiky spolupracuje na projektu Telemedicína v Brně a projektu metropolitního archivu medicínských dat s Masarykovou univerzitou. V rámci tohoto projektu se rozvíjí spolupráce s brněnskými i regionálními zdravotnickými pracovišti.

Nejvýznamnější realizované investiční akce v roce 2005

Poř.č. Akce	Ukončení	Zahájení
1 Ambulance I.IKAK	04/2005	
2 Ambulance a rozšíření DVK	03/2005	
3 StK-centrum pro handicapované pacienty	03/2005	
4 Nadregionální ortodontické vzdělávací centrum	02/2005	
5 Půdní vestavba foniatry		12/2005
6 Přístavba budovy J, II.IK		12/2005
7 Nástavba DRO-Nový Lískovec		08/2005
8 Podkrovní vestavba budovy A1		12/2005
9 Energetické rozvody budovy J		11/2005
10 Klimatizační jednotky pro ak. pracoviště		11/2005

Zaměstnanci a mzdové prostředky

Průměrný počet zaměstnanců v roce 2005 byl 2 518 zaměstnanců. Nárůst zaměstnanců proti roku 2004 je v souvislosti se vznikem Stomatologického výzkumného centra. V roce 2005 nastoupilo 384 zaměstnanců, odešlo 245 zaměstnanců. Ve FN byl proveden externí personální audit nezdravotnických pracovišť.

Skutečné čerpání prostředků na platy v roce 2005 bylo 623 628 tis. Kč. Z prostředků na ostatní osobní náklady bylo čerpáno 8 929 tis. Kč. Čerpání mzdových prostředků bylo ovlivněno především platovými úpravami k 1. 1. 2005 a k 1. 9. 2005, úspornými vnitřními opatřeními v oblasti platů, čerpáním jednotlivých složek platu a zrušením dalšího platu.

Věková struktura ve FN ve fyzických osobách

do 20 let	23
21 – 30	701
31 – 40	654
41 – 50	605
51 – 60	595
61 a více	97
celkem	2 675

Z celkového počtu zaměstnanců ve fyzických osobách bylo 2 097 žen a 578 mužů. Ve FN je zabezpečena rovnost mužů a žen.

Srovnání platů v Kč za období 2004/2005 (bez odvodů)

Platy celkem

Kategorie	2004	2005	rozdíl	%
lékaři	174 597 021	173 608 748	- 988 273	- 0,57
farmauceuti	7 646 664	7 981 429	334 765	4,38
nelékař. zdrav. povolání	345 996 565	363 575 492	17 578 927	5,08
THP	55 062 936	57 352 704	2 289 768	4,16
provozní zaměstnanci	20 714 414	21 109 817	395 403	1,91
celkem	604 017 600	623 628 190	19 610 590	3,25

Průměrný plat

Kategorie	2004	2005	rozdíl	%
lékaři	37 467	37 232	-235	- 0,63
farmauceuti	31 359	31 931	572	1,82
nelékař. zdrav. povolání	17 366	17 782	416	2,40
THP	17 912	18 092	180	1,00
provozní zaměstnanci	12 189	12 518	329	2,70
celkem	20 405	20 640	235	1,15

Vývoj platů a zaměstnanosti 2004/2005

Ukazatel	lékaři	farmac.	nelékařská zdr. povolání	THP	provozní zaměstnanci	celkem
platy						
2004	174 597 021	7 646 664	345 996 565	55 062 936	20 714 414	604 017 600
2005	173 608 748	7 981 429	363 575 492	57 352 704	21 109 817	623 628 190
rozdíl	- 988 273	334 765	17 578 927	2 289 768	395 403	19 610 590

prům. počet zaměstnanců						
2004	388,33	20,32	1 660,34	256,17	141,62	2 466,78
2005	388,57	20,83	1 703,83	264,17	140,53	2 517,93
rozdíl	0,24	0,51	43,49	8,00	- 1,09	51,15

počet zaměst. k 31. 12.						
2004	383,06	20,95	1 692,17	258,25	142,81	2 497,24
2005	392,86	20,95	1 715,40	262,56	135,32	2 527,09
rozdíl	9,80	0	23,23	4,31	- 7,49	29,85

průměrný plat						
2004	37 467	31 359	17 366	17 912	12 189	20 405
2005	37 232	31 931	17 782	18 092	12 518	20 640
rozdíl	- 235	572	416	180	329	235

průměrný platový tarif						
2004	16 996	15 331	10 572	10 379	7 906	11 449
2005	18 890	16 706	11 581	11 131	8 395	12 515
rozdíl	1 894	1 375	1 009	752	489	1 066

Bezpečnost a krizové řízení

Útvar krizového managementu (ÚKM)

Činnost útvaru byla zaměřena na problematiku civilní ochrany, traumatologického plánu a plánu krizové připravenosti.

Úsek bezpečnosti a ochrany zdraví při práci (BOZP)

V oblasti bezpečnosti práce byla činnost zaměřena především na prevenci rizik, dodržování stávajících i uplatňování nových právních a ostatních předpisů vztahujících se k bezpečnosti práce.

Úsek požární ochrany (PO)

Oblast požární ochrany ve FN je zaměřena na prevenci ochrany osob a majetku. Stávající legislativa postupně doznává změn k dosažení standardu Evropské unie a stanovuje jejich zavádění do každodenní praxe.

Úsek ochrany a ostrahy (OO)

Na úseku ochrany a ostrahy byla na základě zkušeností z loňského roku přijata řada organizačních opatření ke zkvalitnění práce vrátnic, recepce a parkoviště. Ve spolupráci s ostrahovou službou Security internacional, s.r.o., se provádí systematické vyhodnocování zabezpečení pracovišť nemocnice a příčin narušujících bezpečnost zaměstnanců a pacientů.

Ostrahová služba zasahovala v průběhu roku v téměř 1 246 případech, nejčastěji při zklidnění a doprovodu pacienta, vyvážení opilých a bezdomovců z areálu nemocnice a při doprovodu pacienta.

Ekonomika

Přes úsporná opatření HTS a LPP končí hospodaření v r. 2005 ztrátou 142 tis. Kč a to i přes výrazný pokles ve spotřebě léků a SZM v celkové hodnotě 52.177 tis. Kč a snížení nákladů na nakupované služby v úhrnu o 16.750 tis. Kč. Negativní hospodaření nemocnice ovlivnil zejména vysoký nárůst osobních nákladů (mzdové prostředky vč. odvodů) o 30.663 tis. Kč, který vyplynul z úpravy tarifních platů k 1. 1. 2005, a další úpravy tarifních platů zdravotnických zaměstnanců k 1. 9. 2005 na základě nařízení vlády a současným promítnutím těchto úprav do dalších složek platu.

Z důvodů snahy vedení nemocnice o zajištění kvalitní péče o pacienty a v návaznosti na zákonná nařízení uvedená v atomovém zákoně a zákoně o zdravotnických prostředcích došlo v uplynulém období k nákupu a začlenění nových přístrojů, zařízení a software, které navýšily odpisy o téměř 20 mil. Kč a tím negativně ovlivnily výši celkových nákladů. Jedná se např. o ultrazvuk diagnostický, přístroj RTG digitální, systém napájecí záložní a další.

Na výši nákladů se v nemalé míře podílí i celostátně nastolený růst cen energií a v neposlední řadě se zde projevilo i zvýšení sazby DPH u služeb.

Snahou vedení FN v následujících letech je minimalizovat negativní dopady vedoucí k zhoršování ekonomické situace a i nadále přijímat a realizovat úsporná opatření směřující ke snížení zadluženosti a zlepšení hospodářského výsledku tak, aby pacient nepocítil dopady těchto opatření.

Souhrnný přehled hlavních ekonomických ukazatelů

Ukazatel	měrná jednotka	2003	2004	2005	05/04 v %
Výnosy	tis. Kč	2 059 838	2 182 839	2 148 108	98,4
Náklady	tis. Kč	2 132 298	2 282 800	2 290 240	100,3
Hospodářský výsledek	+,(-) tis. Kč	- 72 460	- 99 961	- 142 133	142,2
Neuhrazená ztráta z minulých let	tis. Kč	- 76 849	- 149 308	- 249 271	167,0
Počet pracovníků	osoby	2 463,78	2 466,78	2 517,93	102,1
Hmotný investiční majetek v používání	tis. Kč	2 776 559	3 024 149	3 403 892	112,6
Zásoby	tis. Kč	89 286	59 886	55 034	91,9
Pohledávky z obchodního styku	tis. Kč	297 052	334 033	403 604	120,8
Závazky z obchodního styku a půjčky	tis. Kč	613 804	884 706	1 095 281	123,8
Fond odměn	tis. Kč	3 728	3 728	3 728	100,0
Fond rezervní	tis. Kč	3 550	4 449	5 505	123,7
Fond reprodukce investičního majetku	tis. Kč	7	- 23 519	- 25 359	107,8

Vybrané relativní ukazatele ekonomiky

Ukazatel	měrná jednotka	2003	2004	2005	05/04 v %
Vybavenost HIM na 1 pracovníka	tis. Kč	1 127	1 226	1 352	110,27
Opotřebením HIM	%	61,62	61,97	60,86	98,21
Využití HIM (výkony na 1 000 Kč HIM)	Kč	742	722	631	87,43
Výkony na 1 pracovníka	tis. Kč	836	885	853	96,41
Průměrná mzda (měsíc/1 prac.)	Kč	19 996	20 405	20 640	101,15
Rentabilita z nákladů	%	- 0,03	- 0,04	- 0,06	141,73
Mzdy na 100 Kč výkonů	Kč	28,63	27,60	28,89	104,67
Náklady na 1 kalendářní den	mil. Kč	5,84	6,25	6,27	100,33
Náklady na 1 pracovníka a kal. den	Kč	2 371	2 535	2 492	98,29
Náklady na 1 Kč výnosů	Kč	1,04	1,05	1,07	101,95
Podíl celonemocniční režie na výnosech	%	11,9	13,5	12,5	92,21
Spotřeba energie na 1 kal. den	tis. Kč	159	149	156	104,73
Spotřeba léků a SZM na 1 kal. den	tis. Kč	1 304	1 537	1 398	90,98

Výsledovka FN (tis. Kč)

Účet	Náklady/výnosy	2003	2004	2005	podíl v %	05/04 %
5xx	Náklady celkem:	2 132 298	2 282 801	2 290 240	100,0	100,3
v tom:						
501	Spotřeba materiálu	563 685	648 787	594 869	26,0	91,7
502	Spotřeba energie	57 970	54 417	56 993	2,5	104,7
503	Spotřeba ost. nesklad. dodávek	–	–	–	0,0	0,0
504	Prodané zboží	355 118	361 997	379 457	16,6	104,8
511	Opravy a udržování	45 434	49 065	51 130	2,2	104,2
512	Cestovné	1 197	1 261	1 545	0,1	122,6
513	Náklady na reprezentaci	135	163	138	0,0	84,9
518	Ostatní služby	145 496	174 030	157 280	6,9	90,4
521	Mzdové náklady	596 002	610 622	632 150	27,6	103,5
524	Zák. sociální pojištění	207 747	213 211	221 200	9,7	103,7
525	Ostatní soc. pojištění	–	–	–	0,0	0,0
527	Zákonné sociální náklady	8 000	7 000	9 000	0,4	128,6
528	Ostatní soc. náklady	2 004	861	7	0,0	0,8
531	Silniční daň	–	–	24	0,0	0,0
532	Daň z nemovitostí	6	6	8	0,0	130,5
538	Ostatní nepřímé daně a poplatky	14	2 736	12 735	0,6	465,4
54x	Ostatní náklady	18 559	21 208	15 954	0,7	75,2
551	Odpisy HIM a NIM	119 441	126 569	146 486	6,4	115,7
552	Zůstatková cena prod. HIM a NIM	20	0	–	0,0	0,0
554	Prodaný materiál	11 428	10 850	10 036	0,4	92,5
556	Tvorba zákonných rezerv	–	–	–	0,0	0,0
558	Zúčtování čas. rozlišení nákladů	–	–	–	–	–
591,595	Daň z příjmu	42	18	1 228	0,1	6 821,8
6xx	Výnosy celkem:	2 059 839	2 182 839	2 148 108	100,0	98,4
v tom:						
601	Tržby za vlastní výrobky	–	–	–	–	–
602	Tržby z prodeje služeb	1 550 732	1 571 745	1 635 459	76,1	104,1
604	Tržby za prodané zboží	426 464	434 091	452 225	21,1	104,2
61x	Změna stavu zásob	–	–	–	–	–
62x	Aktivace	3 099	2 094	9 053	0,4	432,2
64x	Ostatní výnosy	47 970	138 123	13 115	0,6	9,5
651	Tržby z prodeje HIM a NIM	0	20	0	0,0	0,0
652	Úroky z term. vkladů	–	–	–	–	–
654	Tržby z prodeje materiálu	12 334	12 285	11 580	0,5	94,3
656	Zúčtování zákonných rezerv	–	–	–	–	–
658	Zúčtování čas. rozlišení výnosů	–	–	–	–	–
691	Dotace zřizovatele	19 239	24 482	26 676	1,2	109,0
Hospodářský výsledek		– 72 459	– 99 963	– 142 133	–	–

- Na celkových nákladech se nejvíce podílí spotřeba materiálu (26,0%), mzdové náklady (27,6%) a prodané zboží (16,6%).
- Hlavní podíl na celkových výnosech zaujímají tržby z prodeje služeb (76,1%) a tržby za prodané zboží (21,1%).
- V letošním roce skončilo hospodaření FN ztrátou 142.133 tis. Kč.

Vývoj závazků a pohledávek v roce 2005 v tis. Kč

	31.12.03	31.12.04	31.12.05
Pohledávky z obchodního styku celkem	296 969	333 944	403 555
Závazky z obchodního styku celkem	559 571	762 395	874 642
Úvěr Kom. banky a ost. dlouhodobé záv.	52 583	121 248	215 102
Dílčí cash flow	- 315 184	- 549 699	- 686 189

*Podstatnou část pohledávek tvoří pohledávky za zdravotními pojišťovnami.
Největší pohledávky má FN u sv. Anny u Všeobecné zdravotní pojišťovny.*

Rozvaha sestavená k 31. 12. 2005 v tis. Kč

AKTIVA	Stav k 1. 1. 2005	Stav k 31. 12. 2005
A. Stálá aktiva	2 056 926	2 186 863
1. Nehmotný investiční majetek	18 279	28 326
2. Oprávky k nehmotnému investičnímu majetku	-13 043	-15 842
3. Hmotný investiční majetek	3 310 888	3 572 814
4. Oprávky k hmotnému investičnímu majetku	-1 259 198	
B. Oběžná aktiva	603 093	578 989
1. Zásoby	59 886	55 034
2. Pohledávky	340 944	408 208
3. Finanční majetek	88 871	28 325
4. Prostředky rozpočtového hospodaření	0	0
5. Přechodné účty aktivní	113 392	87 422
Úhrn aktiv	2 660 019	2 765 852
PASIVA		
C. Vl. zdroje krytí stál. a ob. aktiv	1 675 188	1 593 277
1. Majetkové fondy	1 923 210	1 985 329
2. Finanční fondy	1 249	- 649
3. Zvláštní fondy rozp. org.	0	0
4. Zdroje krytí prostř. rozp. org.	0	0
5. Hospodářský výsledek	- 249 271	- 391 403
D. Cizí zdroje	984 831	1 172 575
1. Rezervy	0	0
2. Dlouhodobé závazky	121 248	215 102
3. Krátkodobé závazky	833 355	955 485
4. Bankovní výpomoci a půjčky	30 000	0
5. Přechodné účty pasivní	228	1 988
Úhrn pasiv	2 660 019	2 765 852

Přehled všech druhů dotací a zúčtovatelných příspěvků poskytnutých v roce 2005 v tis. Kč

Druh dotace	dotace	čerpání	odvod
Neinvestiční dotace zřizovatele celkem	26 676	26 552	124
<i>z toho:</i>			
a) účelové dotace MZ ČR na vybrané činnosti	19 870	19 870	0
– výuka mediků	2 682	2 682	0
– soudní lékařství	10 381	10 381	0
– tísňový plán	202	202	0
– vzdělávání zaměstnanců	470	470	0
– sociální činnosti	713	713	0
– nemoci z povolání	622	622	0
– STOMA centrum	4 800	4 800	0
b) příspěvky na provoz organizace	0	0	0
c) jiné neinv. dotace poskytnuté Grant. agenturou	6 506	6 382	124
<i>z toho:</i>			
– IGA	6 506	6 382	124
– GAČR			
d) jiné neinv. dotace ze státního rozpočtu	300	300	0
– NZP			0
– vědecké lékařské informace	300	300	0
Investiční dotace od zřizovatele celkem	51 440	51 400	0
<i>z toho:</i>			
a) systémové invest. dotace (916)	51 400	51 400	0
<i>z toho: na granty</i>	0	0	0
b) individuální investiční dotace z účtu 908	0	0	0
Neinvestiční dotace z rozpočtu územních orgánů	0	0	0
Investiční dotace z rozpočtu územních orgánů	10 000	10 000	0
<i>z toho:</i>			
– Magistrát města Brna	10 000	10 000	0

Veškeré poskytnuté dotace pro rok 2005 byly hospodárně a efektivně využity na určené akce.

Přehled o grantech

Grantové výzkumné úkoly	počet		
	2003	2004	2005
IGA – v řešení	19	27	20
Jiné agentury	3	2	2

Objem prostředků na výzkum	v tis. Kč		
	2003	2004	2005
Celkem	4 898	5 946	6 382
– z toho na investice	90	100	0
na mzdy	893	1 132	1 357

Fond kulturních a sociálních potřeb v tis. Kč

Tvorba/čerpání	2003 <i>skutečnost</i>	2004 <i>skutečnost</i>	2005 <i>skutečnost</i>
Počáteční stav účtu	1 538	1 968	1 899
Tvorba:			
Povinný příděl FN	8 000	7 000	9 000
Povinný příděl MU			
Splátky půjček FKSP	1 955	1 222	1 239
Ostatní příjmy	0	0	0
Převody týkající se předch. období			
Celkem	9 955	8 222	10 239

<i>Čerpání:</i>			
Rekreační zařízení	977	996	782
Léčebné přípravky a vitamíny	50	69	98
Zlepšení pracovního prostředí	4	–	–
Zlepšení pracovního prostředí – investice	–	–	–
Stravování	2 343	2 491	2 956
Příspěvek na penzijní připojištění	–	–	2 090
Rekreace, zájezdy	2 294	2 022	2 357
Kultura a tělovýchova	166	46	158
Soc. výpomoc nenávratná	31	23	75
Peněžní dary	1 506	1 532	1 598
Poskytnuté půjčky	1 298	1 222	1 260
Ostatní čerpání	–	1	–
Celkem	8 668	8 402	11 373

Poskytnuté zálohy na rekreace	38	36	–
Úhrady od účastníků	46	6	16
Neprovedený příděl roku 1997	5 098	5 098	5 098
Neprovedený příděl roku 1998	6 373	6 373	6 373
Neprovedený příděl roku 2001	1 500	1 500	1 500
Konečný stav účtu FKSP k 31. 12.	1 968	1 899	1 058

**Právnícké a fyzické osoby,
které FN v roce 2005
věnovaly významný finanční dar**

Název/jméno	částka v Kč
MH Consulting s.r.o.	20 000
ROVNER a.s.	20 000
HOSPIMED spol. s.r.o.	20 000
JAHODA Jiří	23 700
AGM AGROMOTOR	25 000
JINDROVÁ Olga	25 000
SEPRA s.r.o.	25 000
PROGAST	30 000
Brněnské vodárny a kanalizace	30 000
KALÁB stavební firma	30 000
FRAPOCH-CLEAN s.r.o.	30 000
CHRÍŠTOF s.r.o.	30 000
GLAXOSMITHKLINE s.r.o.	35 000
MAJER-KOVO s.r.o.	40 000
SKALA Medica s.r.o.	45 000
AUGUSTIN Josef	50 000
KRÁČMER Oldřich	50 000
BRISTOL MYERS	55 000
ELI LILLY CR	55 000
ELEKTROMONT Brno	90 000
PFIZER spol. s.r.o.	130 000
SANOFI-SYNTHELABO	140 000
KOVO PLAZMA s.r.o.	150 000
TEPLÁRNY Brno	250 000
INTERNAL BALANCE	308 000
E ON Česká republika	515 000

*Všem právníckým i fyzickým osobám,
z nichž nejvýznamnější jsou uvedeny v tabulce,
FN u sv. Anny v Brně děkuje za projevenou náklonnost
a doufá v její pokračování i v roce 2006.*

V ý r o k a u d i t o r a

Provedla jsem audit přiložené účetní závěrky státní příspěvkové organizace **Fakultní nemocnice u sv. Anny v Brně** k 31.12.2005. Za sestavení účetní závěrky je odpovědný statutární orgán příspěvkové organizace. Mojí úlohou je vydat na základě auditu výrok k účetní závěrce.

Audit jsem provedla v souladu se zákonem o auditorech, Mezinárodními auditorskými standardy a auditorskými směrnicemi Komory auditorů České republiky. Tyto standardy a směrnice požadují, aby byl audit naplánován a proveden tak, aby auditor získal přiměřenou jistotu, že účetní závěrka neobsahuje významné nesprávnosti. Audit zahrnuje výběrovým způsobem provedené ověření úplnosti a průkaznosti částek a informací uvedených v účetní závěrce. Audit rovněž zahrnuje posouzení použitých účetních postupů a významných odhadů učiněných účetní jednotkou a zhodnocení celkové prezentace účetní závěrky. Jsem přesvědčena, že provedený audit poskytuje přiměřený podklad pro vydání výroku.

Podle mého názoru účetní závěrka **podává, s výhradou k problematice fondu reprodukce majetku, podrobně uvedené v předchozích odstavcích, na str. 3 a 7 této zprávy, to je překročení disponibilních prostředků této části zdrojů fakultní nemocnice, ve všech významných ohledech věrný a poctivý obraz aktiv, závazků, vlastních zdrojů krytí stálých a oběžných aktiv, cizích zdrojů a finanční situace Fakultní nemocnice u sv. Anny v Brně** k 31. prosinci 2005 a výsledku hospodaření za rok 2005 v souladu se zákonem o účetnictví a příslušnými předpisy České republiky.

Vyhotoveno dne 28. února 2006

Závěrečný výrok : s v ý h r a d o u

Odpovědný auditor: Ing. Marie Valentová

Osvědčení KA ČR č. 1367



Brno 2006

Fakultní nemocnice u sv. Anny v Brně

Pekařská 53

656 91 Brno

Telefon:

543 181 111

Fax – podatelna:

543 182 100

www.fnusa.cz



Mezinárodní centrum klinického výzkumu Brno

International Clinical Research Center Brno (ICRC Brno)

Projekt ICRC Brno je výsledkem více než čtyřleté spolupráce odborníků Fakultní nemocnice u sv. Anny v Brně a Mayo Clinic, jedné z nejrenomovanějších amerických univerzitních nemocnic. V roce 2005 se do přípravy projektu ICRC zapojila Agentura pro podporu podnikání a investic CzechInvest, Úřad místopředsedy vlády ČR pro ekonomiku a tři klíčová ministerstva – zdravotnictví, financí a průmyslu a obchodu. Dokončení přípravy a schválení tohoto strategického projektu umožnila rovněž silná podpora brněnských vysokých škol, zejména Masarykovy univerzity, Veterinární a farmaceutické univerzity, Vysokého učení technického a dále České kardiologické společnosti, Ústavu přístrojové techniky AVČR v Brně. Mimořádné pochopení projevil také vedení Jihomoravského kraje, statutárního města Brna a další instituce a organizace.

ICRC Brno je prvním mezinárodním vědeckým střediskem orientovaným na lékařský výzkum. Představuje multifunkční zařízení, které v sobě kombinuje prvky:

- Vědecko-výzkumné základny nové generace, kde nově navržená koncepce lékařského výzkumu, využívající některé principy vědecké spolupráce a logistiky výzkumného procesu aplikované na Mezinárodní vesmírné stanici II (ISS-II), významně urychlí výzkum a vývoj nových léčebných a diagnostických metod, nových technologií včetně bio- a nanotechnologií a nových léků
- Špičkového veřejného zdravotnického zařízení zaměřeného na výzkum, diagnostiku a léčbu kardiovaskulárních onemocnění, které bude poskytovat klinickou a léčebně-preventivní péči podle posledních poznatků světové lékařské vědy
- Mezinárodního vzdělávacího střediska
- Technologického parku

ICRC Brno umožní dále zvýšit úroveň lékařského a biomedicínského výzkumu, lékařské péče a vzdělávání a zapojí Českou republiku a město Brno do předních mezinárodních projektů ve všech těchto oblastech.

Logistickým propojením ICRC Brno a pracovišť kampusu Masarykovy univerzity, Veterinární a farmaceutické univerzity, Vysokého učení technického a Ústavu přístrojové techniky AV vznikne jeden z největších clusterů zaměřených na lékařský a biomedicínský výzkum na území Evropské unie. První část ICRC Brno bude dokončena v roce 2008, celý projekt bude stavebně a technologicky dokončen v roce 2009. Řada výzkumných a vzdělávacích programů ICRC však bude zahájena ještě před fyzickým dokončením výstavby. Bližší informace o projektu lze nalézt na webových stránkách www.icrcbrno.cz

Klíčová data

2000 – Tým lékařů FN u sv. Anny v Brně a specialistů Ústavu přístrojové techniky AV ČR v Brně (ÚPT) získává prestižní vědecké ocenění Severoamerické společnosti pro kardiostimulaci a elektrofyziologii za definici poruchy mozkového řízení krevního oběhu. Ocenění umožní navázat vědeckou spolupráci obou institucí s Mayo Clinic

2001 – Nástup prvních specialistů FN u sv. Anny a ÚPT na Mayo Clinic

2002-2005 – vypracování koncepce ICRC Brno

8. března 2006 – Schválení projektu ICRC Brno vládou jako strategického projektu vlády České republiky v oblasti rozvoje aplikovaného výzkumu, vzdělávání, veřejné lékařské péče a znalostní ekonomiky